

Klimahandlingsplan NMU - oplæg



Program

Hvornår

Hvad

Hvem

14.00-14.05

Velkommen

Karl Erik Lund

14.05-14.10

Dagens program, baggrund og tidsplan

Lisbet Wolters

14.10-14.20

Klimaplanens mål, opsamling fra sidst

Niels Nørgaard

14.20-14.50

Skovrejsning – oplæg og dialog

Klaus Enevoldsen

14.50-15.20

Lavbundsjørde – oplæg og dialog

Klaus Enevoldsen

15.20-15.30

Pause

15.30-16.00

Partnerskab med landbruget – oplæg og dialog

Keld Andersen

16.00-16.30

Varmeplanlægning – oplæg og dialog

Lars Buksti

16.30-16.35

Affaldsplan – kort oplæg

Jørgen Chris
Madsen

16.35-16.50

Diskussion af indsatser på tværs.
Input til grøn pulje og budgetproces

Lisbet Wolters

16.50-17.00

Opsamling
Tak for i dag

Lisbet Wolters

Baggrund

Klimaudvalget har besluttet, at der for hvert fagudvalg og med godkendelse inden 1. maj, udvikles en konkret handlingsplan, der anviser de indsatser og indsatsområder som udvalget kan bidrage inden for.

Handlingsplanerne skal beskrive

- De store indsatser i klimaplanen
- Direkte indsatser i egen drift
- Etablering af samarbejder og egentlige partnerskaber med udvalgets målgrupper



Tidsplan for handlingsplanproces for NMU

Temamøde
3. februar 2021

Udkast til gennemsyn
NMU 12. april 2021

Godkendelse
NMU 26. april 2021

Input fra afdelinger
1. marts 2021

Deadline til sag
17. marts 2021

Deadline til sag
14. april 2021

Temamøde NMU

3. februar 2021 kl. 14-17

Formål

- Dybere kendskab til udvalgte indsatser
- Overvejelser og debat om fordele, ulemper, dilemmaer og tidshorisonter ved indsatserne
- Input til
 - Handlingsplan
 - Grøn pulje-ansøgninger
 - Budgetproces

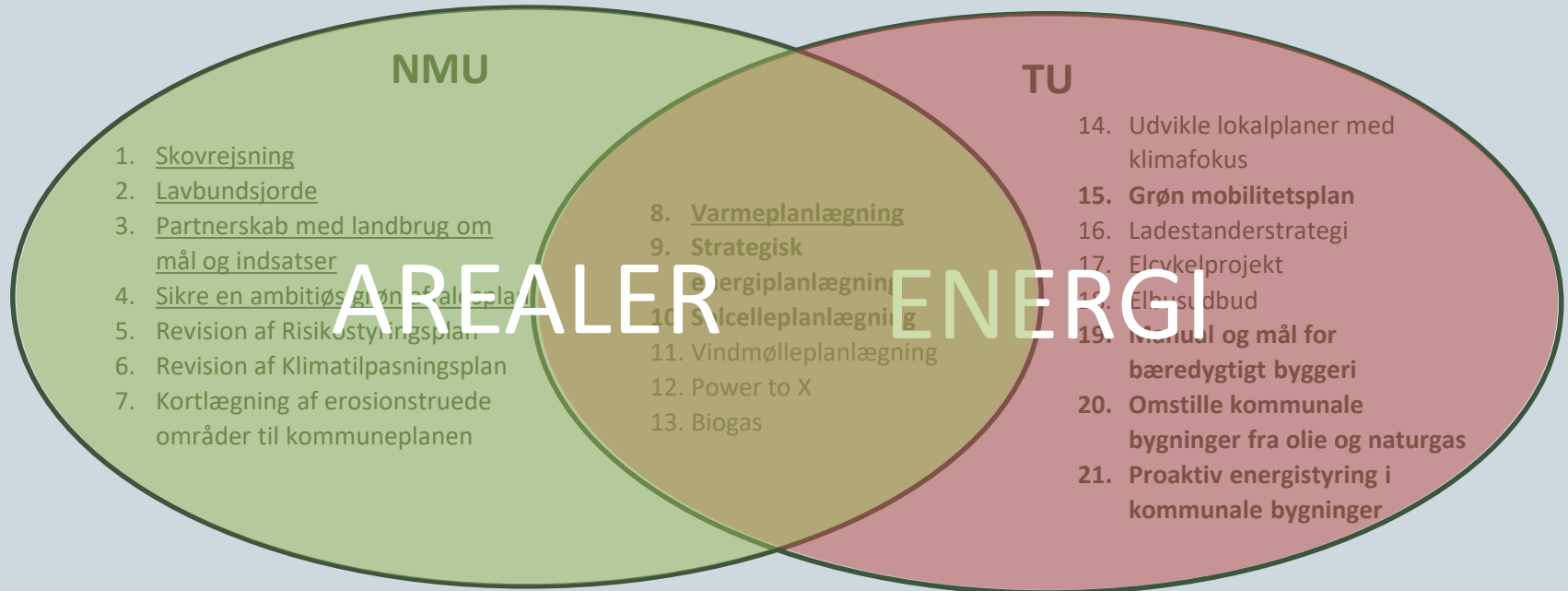


Dagens emner

- Skovrejsning
- Lavbundsjarde
- Partnerskab med landbrug
- Varmeplanlægning
- Kort status på affaldsplan



Indsatser i politiske udvalg



Snitflader til andre udvalg

22. Partnerskab boligforeninger
23. Grøn personbefordring fra kørselskontoret
24. Reduceret udledning fra kantinemad
25. Grøn indkøbspolitik

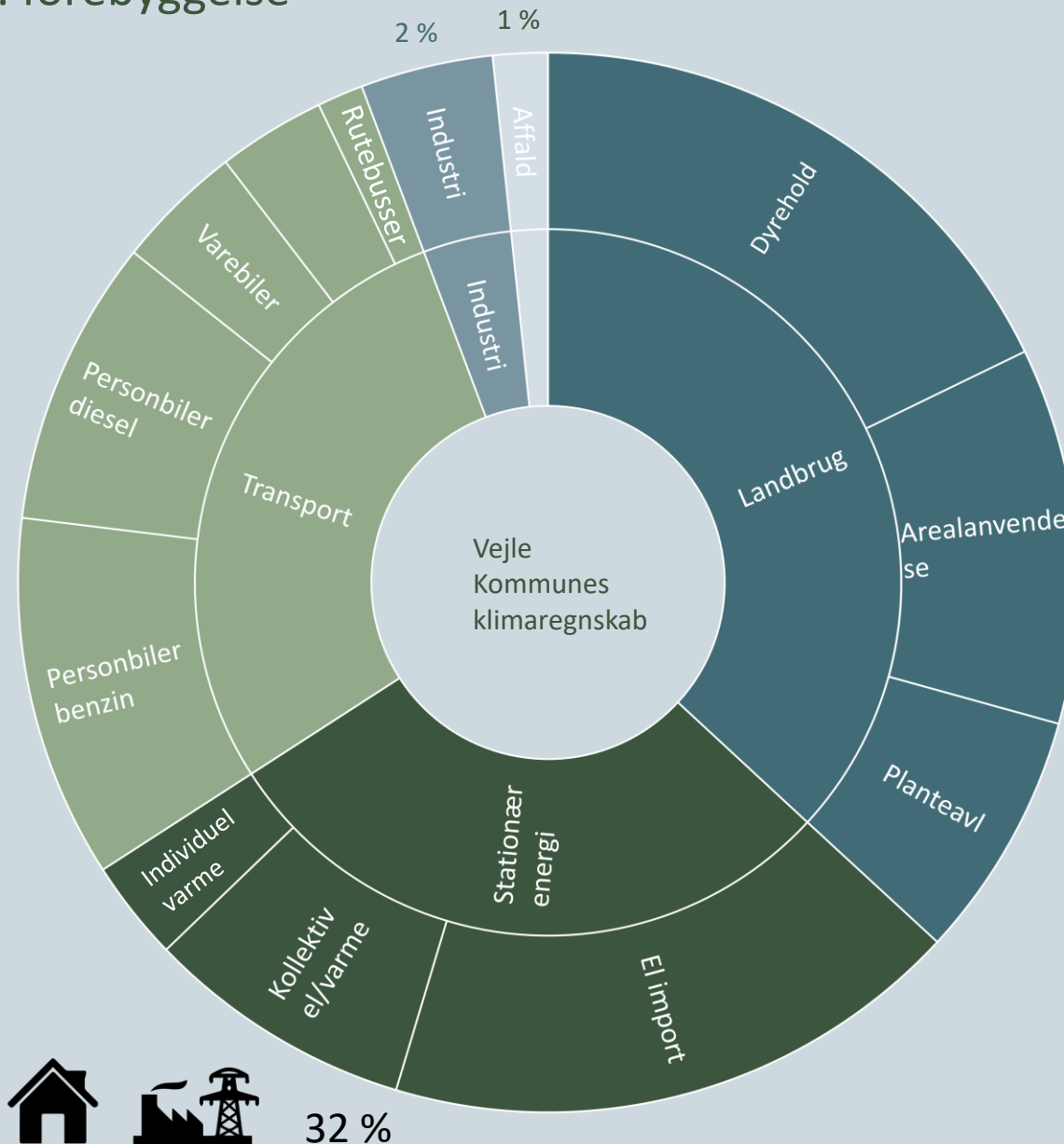
Indsatser ift. forebyggelse



28 %



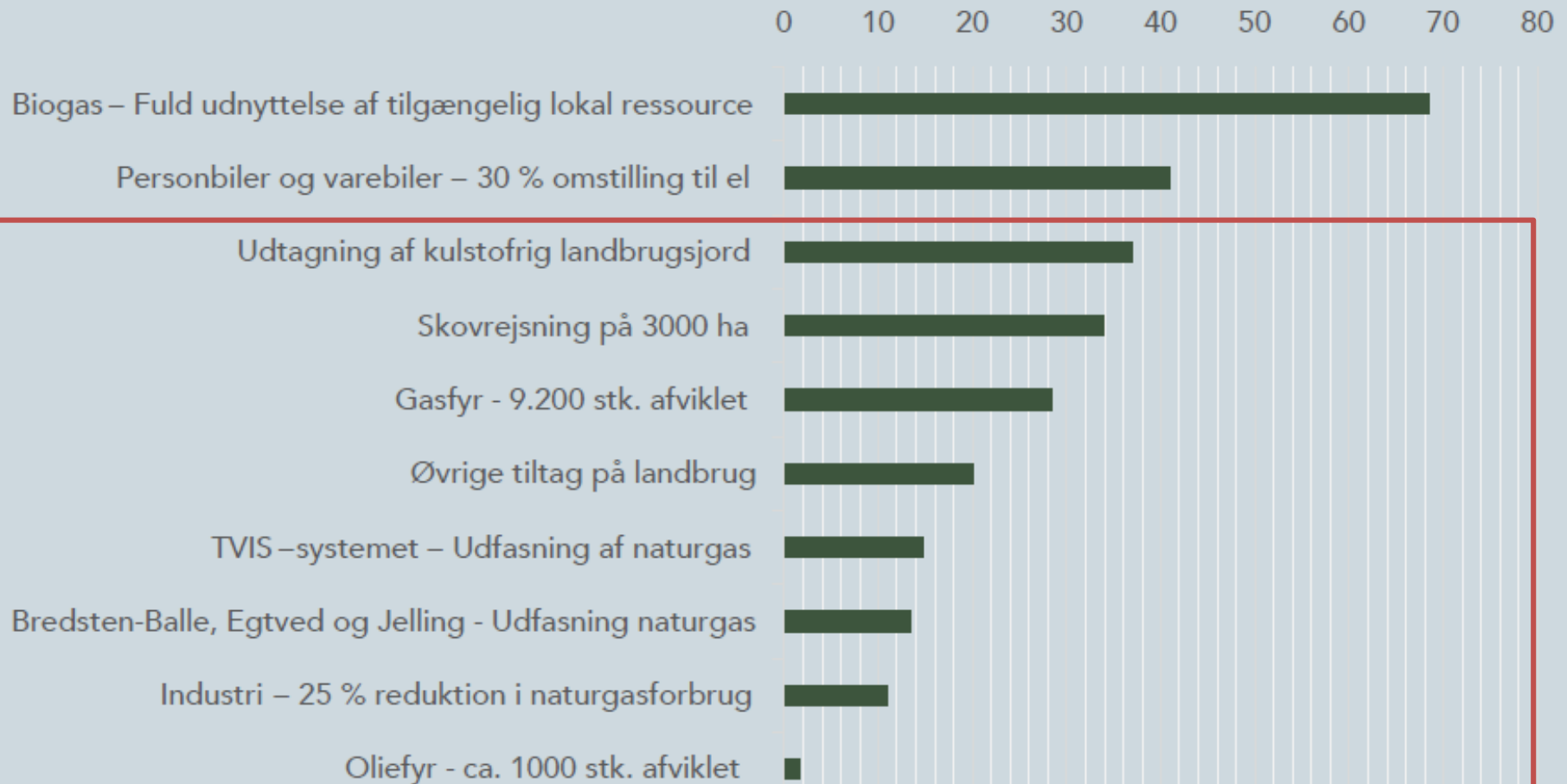
36 %



32 %

Indsatser, der er regnet med i klimaplanen

Oplagte handlinger til CO2-reduktion frem mod i 2030, tusind ton pr. år



Det nationale klimaråd

Klimarådet.

Implementeringsporet i kommunerne

Sektorer	Omstillingselementer			
Gas	Mere biogas i naturgasnettet	Opgradering frem for elproduktion		
Transport	Elbiler	Elvarebiler	CO ₂ -neutrale lastbiler	CO ₂ -neutrale rutebusser
Jordbrug	Laybunds-jorde Udtagning af kulstofrige jorde	Partnerskab med landbruget Forbedret gylle-håndtering	Ændret foder til kvæg	Omlægning af produktions-arealer
Bygninger	Energi-renovering	Varmepumper	Tilslutning til fjernvarme	
El og fjernvarme	Affalds-plan Sortering af plast	Varmeplan Kuludfasning	Udfasning af olie og gas	
Industri	Energi-besparelser	Elektrificering, herunder varmepumper	Biomasse til proces	Grønnere cement og kul/koks til gas
Miljø	Reduktion af udslip fra biogasanlæg			

Billigere tiltag

Dyrere tiltag

Kilde:
Klimadagsordenen i en kommunal kontekst.
Kommunaløkonomisk Forum 14. januar 2021

Peter Møllgaard, formand for Klimarådet

Handlingsplanernes indsatser skal være i overensstemmelse med klimaplanens principper

Principper

- Vi går efter de langsigtede løsninger.
- Partnerskaber og lokale arbejdspladser driver den grønne omstilling.
- Vi gør det let at træffe det grønne valg.
- Den grønne omstilling skal komme flest mulige til gavn.
- Forebyggelse og tilpasning skal tænkes sammen.

Handlinger skal prioriteres efter deres indvirkning på CO₂-reduktion og klimatilpasning, men også i forhold til andre faktorer. Derfor har vi opstillet fem principper, vi skal forholde os til, når vi beslutter nye projekter.

Dagens emner

- **Skovrejsning - Klaus**
- LavbundsJORde - Klaus
- Partnerskab med landbrug - Keld
- Varmeplanlægning - Lars
- Kort status på affaldsplan - Lisbet



Skovrejsning

- Klaus Enevoldsen



Skovrejsning - Status

Skovklædte arealer på luftfoto = ca. 22.250 ha – ca. 18%

Fredskov i Vejle Kommune: ca. 15.500 ha – ca. 15%

Heraf:

Offentligt skov: ca. 3.400 ha

Heraf Vejle Kommune skov: ca. 1.000 ha skov.

I Kommuneplan 2021 er der udpeget ca. 6.900 ha hvor der ønskes skovrejsning.

Skovrejsning Vejle Kommune 2019 - 106 ha skov

Skovrejsning Vejle Kommune 2020 - 144 ha skov.

Generelt er skovrejsningsprojekterne meget små og fragmenterede, og de fleste ligger ikke inden for kommuneplanens udpegning for 'skovrejsning ønsket'.



Skovrejsning – Landbrugsstyrelsens vurderingsprincipper og satser

- Delvandoplande med indsatsbehov for privat skovrejsning
- Omkostningseffektivitet i form af projektets pris pr. kg fjernet kvælstof pr. år
- Kulstofbinding
- Områder med særlige drikkevandsinteresser eller områder med indvindingsoplande til almene vandforsyninger
- Delvandoplande med indsatsbehov for privat skovrejsning og jordbearbejdning

Tilskudsformer	Tilskudssats
A. Anlæg og pleje af skov uden anvendelse af pesticider eller kemiske vildtafværgningsmidler	
Plantning af løvskov eller løvskovbryn	28.000 kr./ha
Plantning af ekstensiv løvskov eller løvskovbryn	14.000 kr./ha
Plantning af nåleskov	12.000 kr./ha
Plantning af ekstensiv nåleskov	6.000 kr./ha.
Naturlig tilgroning	0 kr./ha
Utilplantet / åbent areal	0 kr./ha
B. Anlæg og pleje uden brug af dybdegående jordbearbejdning	
Plantning uden brug af dybdegående jordbearbejdning	4.000 kr./ha

BEK nr. 1039 af 29/06/2020
Bekendtgørelse om privat
skovrejsning

Tilskuddet er en del af
landdistriktsprogrammet
2014-2020

Min 2 ha skovtilplantning.
Må ikke være skovbevokset
eller modtage andre tilskud
mv. Skal pålægges fredskov.

Endvidere tilskud 15 pr. m.
vildthejn opsæt/nedtagning

Skovrejsning

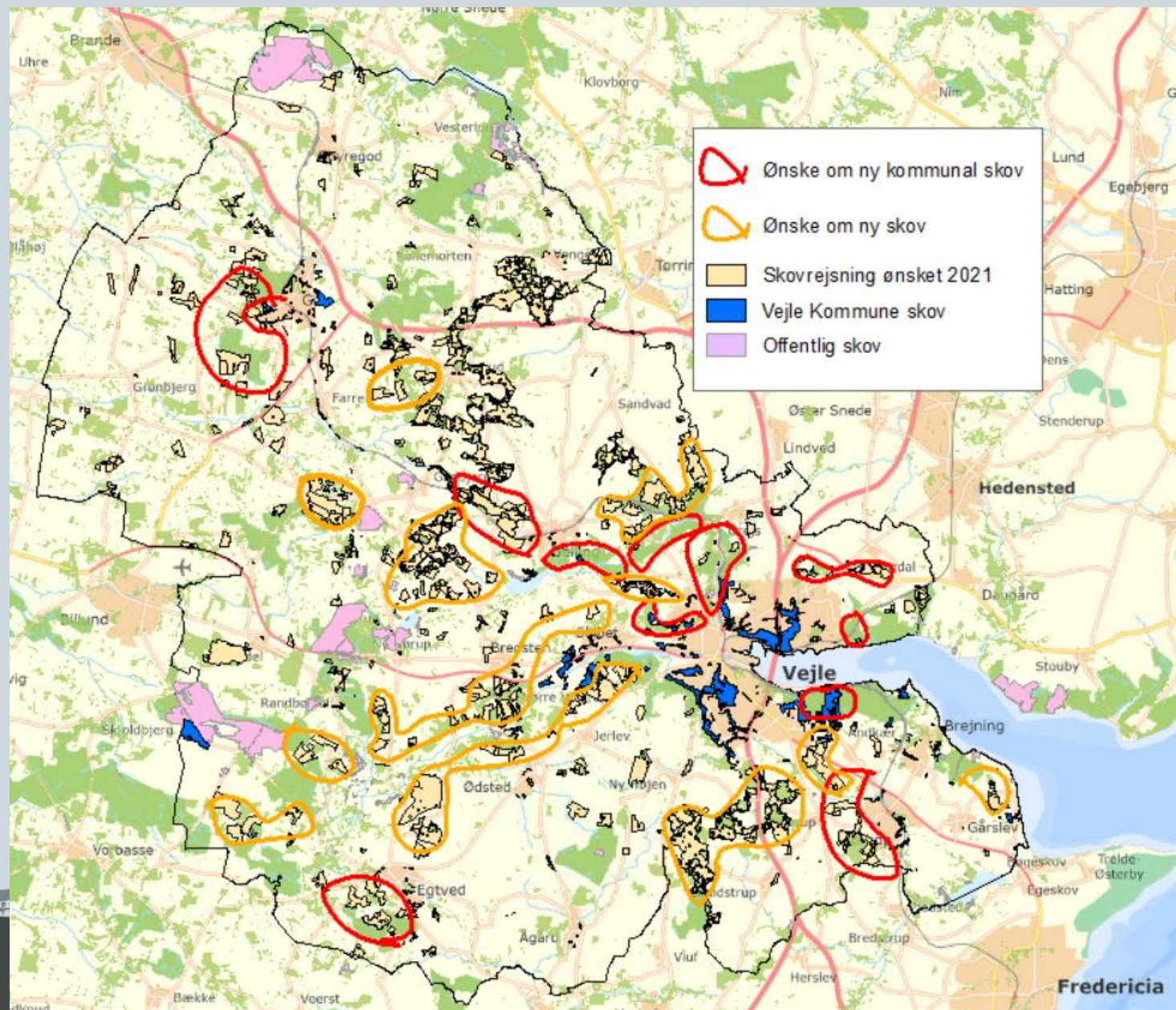
Synergi med klimaformål

- Biodiversitet
- Friluftsliv og rekreative formål
- Grundvandsbeskyttelse
- Træproduktion m.m.
- Bosætning og ejendomskat

NB Vejle Kommune ikke myndighed



Strategisk planlægning jf. kommuneplanen – skov med mange formål



Strategisk planlægning – hvilken skov hvor?

Øversigtstabel for kulstofoptag ved skovrejsning

SIDE 5 AF 26

Årligt optag af kulstof (t CO2 eq /ha/år) \ Alder	0-10	10-20	20-30	30-40	40-100	Gns.0-100
I: Løv, bøg, høj bonitet	3	6	22	22	17	16
I: Løv, bøg, lav bonitet	2	2	7	17	14	11
I: Løv, eg, høj bonitet	3	7	18	15	10	10
I: Løv, eg, lav bonitet	2	2	8	14	9	8
I: Blandet løv med indblanding af nål, høj bonitet	3	8	21	36	14	15
I: Blandet løv med indblanding af nål, lav bonitet	2	3	7	24	13	11
I: Løv, bøg med ekstra brede skovbryn, høj bonitet	3	6	18	19	14	13
I: Løv, bøg med ekstra brede skovbryn, lav bonitet	2	2	6	14	11	9
II: Hurtigt voksende kultur, poppel med bøg, høj bonitet	11	27	22	23	17	19
II: Hurtigt voksende kultur, poppel med eg, lav bonitet	8	24	6	14	9	11
II: Hurtigt voksende kultur, douglas/sitka/grandis/rødgran, høj bonitet	17	42	35	26	15	21
II: Hurtigvoksende kultur, sitka/rødgran, lav bonitet	8	27	7	20	13	14
III: Naturlig tilgroning, mange frøkilder	3	3	4	11	12	9
III: Naturlig tilgroning, få frøkilder	2	2	4	6	10	7
III: Naturlig tilgroning, Trædække under 50 % og max 5 m høj	3	3	4	4	1	2
Reference I – NFI skovrejsning siden 1990	5	7	19	19	12	12
Reference II – NFI naturlig tilgroning siden 1990	3	5	10	13	5	6
Reference III – Det danske skovareal – samlet ved konstant areal	9	9	9	9	9	9
Reference IV – Suserup skov, urørt skov	-9	15	-	-	-	1
Reference V – Ophør af drift af 150 år gammel bøgeskov	4	4	4	4	2	2



Skovrejsning

Forslag handlinger

- Udpegning og opkøb af arealer til kommunal skov
- Samarbejde med lodsejerorganisationer om privat skovrejsning
 - Behov for ny model i stedet for fleksibel skovrejsning.
- Revision af lavbundskort
 - Mulighed for at rejse skov hvor det ikke konflikter med øvrige lavbundsinteresser. Skønner at der er potentiale for mellem 250-500 ha ny skov over 10 år
 - Pris ca. 75.000,-
- Skovrejsning som grundvandsbeskyttelse
 - Potentialet skal undersøges – eventuelt samarbejde med vandværker.
- Dialog med stat og lodsejerorganisationer om incitamentsstruktur



Eksempel – min. 50 Ha offentlig multifunktionel skov ved Børkop

Sammenhæng til helhedsplan Børkop Vest og byvisionen (Naturbyen Børkop og omegn). Stort behov for offentlig skov og friluftsmuligheder – befolkningstilvækst, konflikter mv.

Proces:

Skovopkøb og skovrejsning i forbindelse med udbygning af Børkop Vest.

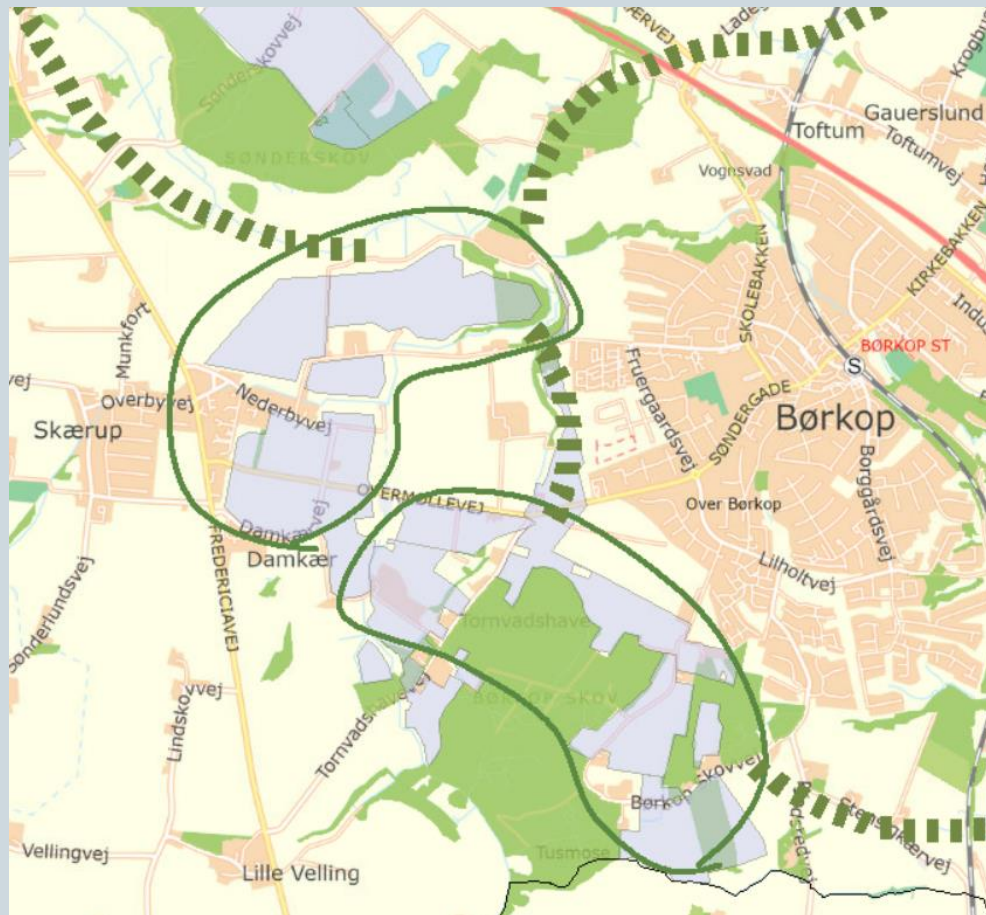
Ha-pris: 150.000-200.000,-

Beplantning: 50-80.000,-

Eks. 50 ha: Ca. 12.5 mio. kr.

Eventuelt samarbejde med vandværker om drikkevandsbeskyttelse

Skovrejsning ved byggemodning – vilkår til bygherre/developer



Oplæg til diskussion

Hvor ambitiøse skal vi være på kommunalt arealopkøb til bynær skovrejsning?

Hvordan får vi synergier med i indsatsen?

Skal der nedsættes et koordinationsforum for fremme af privat skovrejsning, evt. delopgave i lavbundsgruppen ? – og hvilke elementer skal med i kommissoriet?

Er der noget vi ikke har tænkt på?

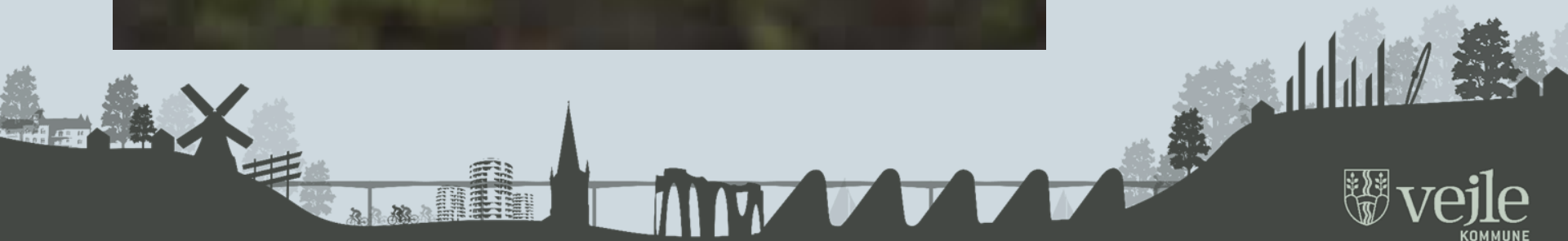


Dagens emner

- Skovrejsning - Klaus
- **Lavbundsjørde - Klaus**
- Partnerskab med landbrug - Keld
- Varmeplanlægning - Lars
- Kort status på affaldsplan - Lisbet



Kulstofrige lavbundsjarde - Klaus Enevoldsen



Synergier

- Mindre produktive jorde ud af drift
- Klimatilpasning - vandtilbageholdelse
- Biodiversitet og store naturområder
- Reduktion af kvælstofudvaskning
- Målopfyldelse på vandløb
- Drikkevandsinteresse
- Friluftsliv

Problematikker i visse tilfælde:

- Fosforfrigivelse
- Projekterne om udtagning af lavbundsjord kan udvikle sig til natur efter Naturbeskyttelsesloven

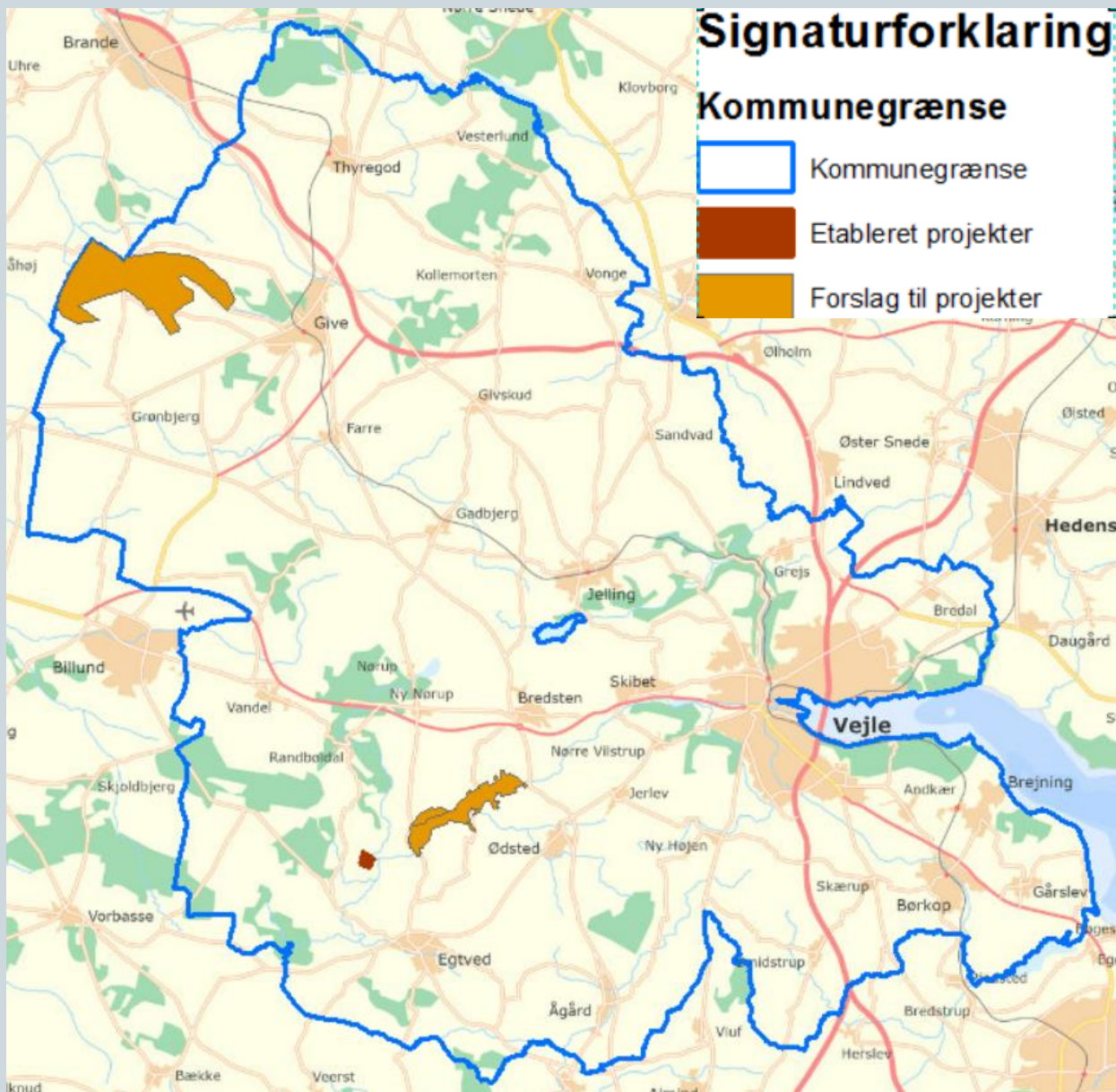
Kulstofrige lavbundslande i Vejle Kommune



Tørveindhold

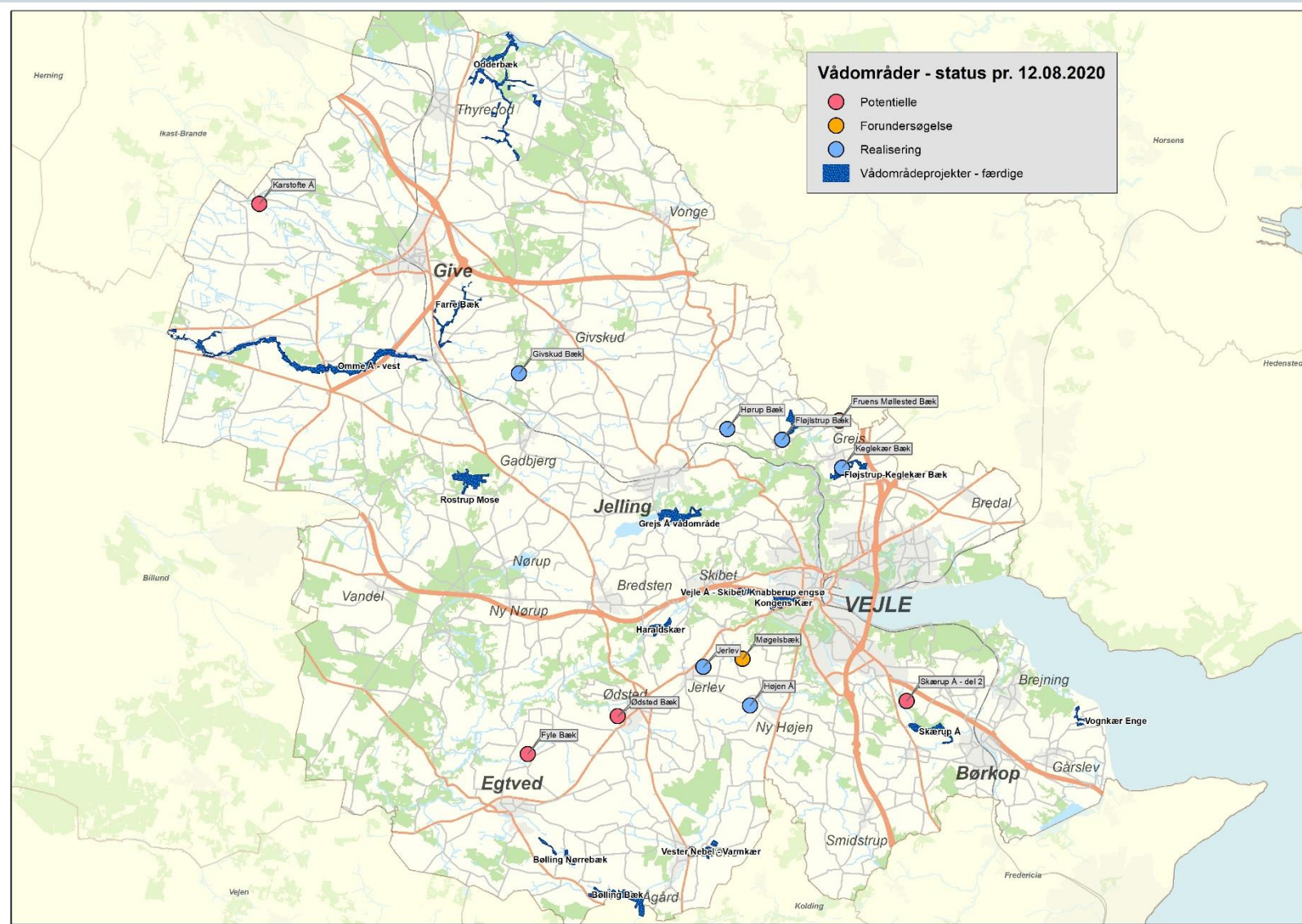


Potentielle projekter i Vejle Kommune



Baseline 1990

- Vejle kommune har gennemført ca. 1.000 ha vådområder



Tilskudsordninger

Der er 3 ordninger:

- Eksisterende lavbundsprojekter, kan søges af kommunen og Naturstyrelsen (NST)
- Klima-lavbund, kan søges af enkeltpersoner, fonde og kommuner
- Klima-lavbund, kan søges af NST



Lodsejere

- Alle projekter afhænger af frivillighed
- Projekterne er en langvarig proces (tager gennemsnitlig 4 år og 2 årsværk, men varierer (3 til 10 år))
- Søgte projekter bliver ofte mindre ved udførelse



Koordinering og samarbejde

- For at nå i mål er der behov for at både enkeltpersoner, fonde, NST og Vejle Kommune bidrager til udtagningen af lavbundslande.
- Der er ikke lagt op til koordinering f.eks. i VOS'erne omkring udtagning af lavbundslande.
- Hvis en enkeltperson/fond/NST sætter et projekt i gang, skal kommunen først inddrages ved myndighedsafgørelser.



Jordfordeling

- I de eksisterende lavbundsprojekter er der mulighed for jordfordeling, ligesom ved vådområdeprojekter.
- I klima-lavbundsprojekter søgt af NST, har NST mulighed for at lave jordfordeling.
- I klima-lavbundsprojekter søgt af kommunen, er der ikke mulighed for jordfordeling. Medmindre der søges et projekt om multifunktionel jordfordeling (MUFJO).



Vi er i gang...

- Landskabsanalysen med KU
- Vejle Ådals bestyrelse
- Den Danske Naturfond – opkøb af arealer
- Collective impact, ny mulighed ??



Nis Kristian Hjort, formand for rådgivningsvirksomheden Velas og Vejle-Fredericia Landboforening:

I 2050 vil landbruget være klimaneutralt. Det er Landbrug & Fødevarers vision og vores pejlemærke. I fremtiden vil vi fodre vores dyr med græsprotein, som er produceret i Danmark. Som mælkeproducent kompenserer jeg for køernes udledning af metan ved at oplagre CO₂ som biokul på jorden. Gyllen fra dyrene laver vi til biogas, som både bruges til at opvarme huse og som brændstof til fly. Det tidligere gasnet bruger vi til lede biogassen ud til forbrugerne. **Staten har opkøbt vores lavbundslande, da pløjning og harvning af de våde lavbundsarealer udleder store mængder CO₂ og lattergas. I stedet ligger lavbundslandene hen som uberørt natur, der er med til at sikre biodiversiteten.** Præcisionslandbrug er blevet en del af hverdagen, og vi behandler vores marker ved hjælp af data fra satellitter og sensorer for at sikre et lavt forbrug af diesel, gødning og hjælpestoffer.



Forslag til handlinger?

- Forvaltningen analyserer i 2021 hvor det er muligt at etablere udtagning af kulstofrig lavbundsjord og hvor stort potentiale der er.
- Forvaltningen analyserer i 2021 hvor meget CO₂ de allerede gennemførte projekter har bidraget med.
- Forvaltningen undersøger mulighed for et lokalt forum for koordinering af udtagning af kulstofrige lavbundslande.
- Der søges et forundersøgelingsprojekt til et Klima-lavbundsprojekt.



Spørgsmål?

- Hvordan får vi det gode udbytte af synergierne?
- Lokal koordinerende udvalg – hvilket kommissorium skal de arbejde efter?
- Hvor hurtig skal det gå?/Hvor ambitiøse skal vi være?
- Er der noget vi ikke har tænkt på?



Dagens emner

- Skovrejsning - Klaus
- LavbundsJORde - Klaus
- **Partnerskab med landbrug - Keld**
- Varmeplanlægning - Lars
- Kort status på affaldsplan - Lisbet



Partnerskab med landbruget

- Keld Andersen



Partnerskab med landbruget – vi skal ”bygge” det sammen

Det kommer jeg ind på:

1. Hovedbudskaber fra partnerskabsmøde med landbruget i sidste uge
2. Hovedområder for klimaindsatser i landbruget og vores ”viden/muligheder” pt.
3. Hvem er samarbejdspartnerne bredt set ?
4. Hvad skal vores tilgang være til det kommende partnerskab ?
5. Forslag til proces som vi melder ind til Klimaudvalget



Partnerskab med landbruget – vi skal ”bygge” det sammen

Budskaber fra mødet i sidste uge:

- Vi vil partnerskab
- Erhvervsudvikling og ikke afvikling – erhvervsudvikling skal ses bredt
- Forstå udgangspunkt – taldel, hvor er vi i dag og hvad skal vi nå
 - Kortlægning af potentialer – lavbundsjord, landbrugsproduktion mm.
- Kommende fysisk workshop om partnerskab, emner:
 - Det vil vi med partnerskabet.
 - Indsatser vi går i gang med ud fra en bruttoliste.
 - Hvordan gør vi det operationelt – handling er...
 - Kommunikation – bredt set fra landmand til Christiansborg



Partnerskab med landbruget – vi skal ”bygge” det sammen

Hovedområder for partnerskab:

- a. Staldanlæg, bygninger, dyrehold ---- *sekundær rolle i dag*
- b. Markdrift, herunder transport ---- *sekundær rolle i dag*
- c. Energiproduktion – solceller, biogas mv ---- *stor rolle i dag*
- d. Lavbundslande, vandparkering, tilbageholde næringsstoffer mm.
(Arealomlægning) --- *stor rolle i dag*
- e. Nye teknologier – pyrolyse/biokul, mm osv. --- *stor og sekundær rolle i dag*

OBS: VK har en vigtig rolle i samfundsudviklingen – synergi på tværs, lokal forankring/inddragelse, afvejning, politik skal være.... o.m.a



Partnerskab med landbruget – vi skal "bygge" det sammen

Hovedaktører



Danmarks
Naturfredningsforening



Partnerskab med landbruget – vi skal ”bygge” det sammen

Vores ambitionsniveau i det kommende partnerskab ?

- Aktiv part på alle hovedområder, ”vi sætter os forrest i bussen” så:
 - Vi lander udviklingsprojekter i VK via forskere, fonde, mv
 - Vi er med til at udmønte de lokale løsninger
- Aktiv part på delområder, ”vi sætter os midt i bussen”, så:
 - Vi har 1 udviklingsprojekt hvor vi er aktive
 - Vi afventer at andre tager initiativ
 - Vi er med til at udmønte de lokale løsninger
- Delvis aktiv, ”vi sætter os bagerst i bussen”, så
 - Afventende på at andre inddrager os + vi vælge herefter.
 - Vi er med til at udmønte de lokale løsninger



Partnerskab med landbruget – vi skal ”bygge” det sammen

Et først bud på input til Klimaudvalget, handling:

- Vi vil sammen med det lokale landbrug bygge et stærkt partnerskab om at udvikle og implementere løsninger på klima området.
- Vores ambitionsniveau for partnerskabet er, hvor vi særligt vil sikre..... (byrådets vision, erhvervsudvikling, synergi på tværs, involvering.....)
- Handling.
 - Slut marts/ primo april.
Teknikere fra forvaltning og landbrug forbereder workshop mellem NMU og landbrugets politikere om formål, mål, indsatser, organisering/struktur af det kommende partnerskab.
 - Maj/juni - Workshop holdes mellem NMU og Landbrugets politikere
 - August/september – partnerskabsaftale godkendes, herunder hvilke indsatser der sættes i gang.



Dagens emner

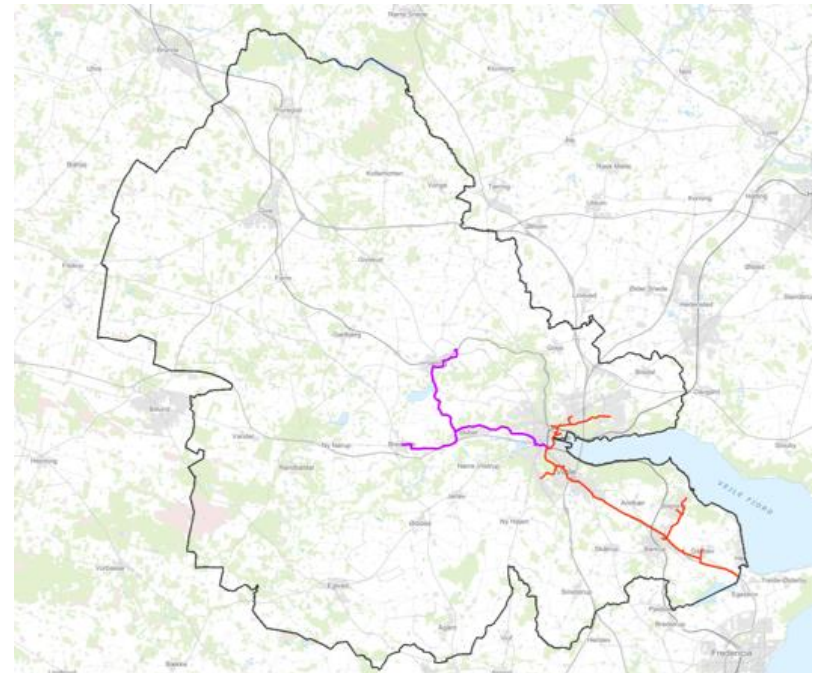
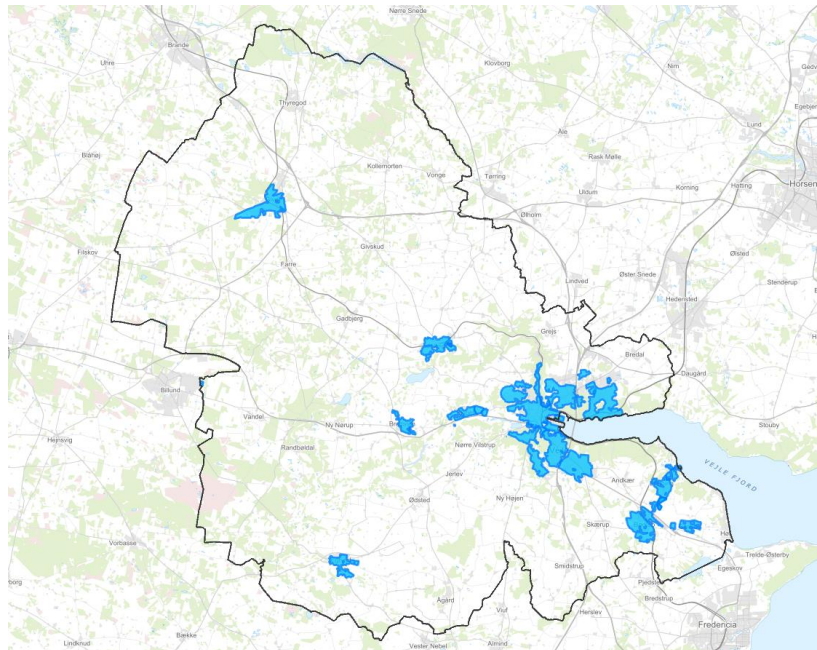
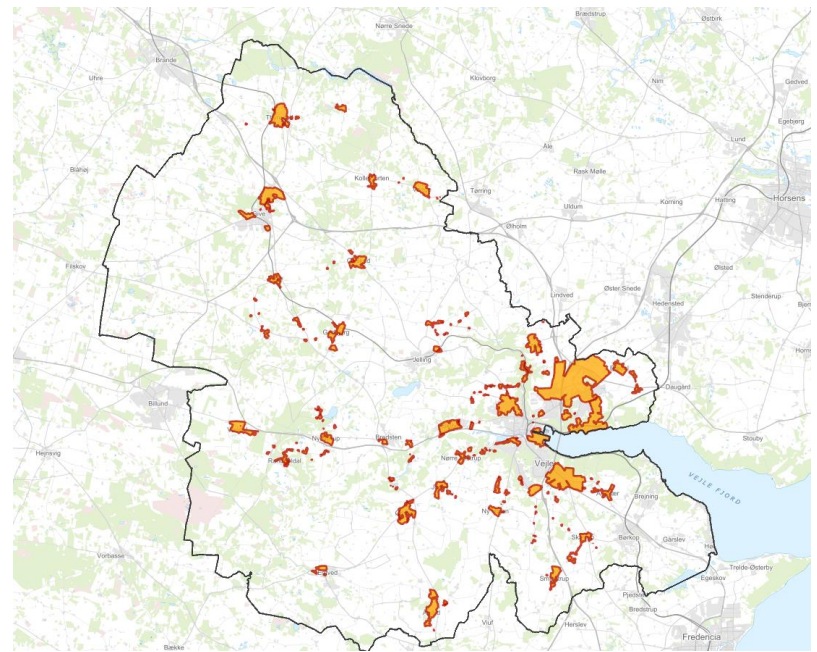
- Skovrejsning - Klaus
- LavbundsJORde - Klaus
- Partnerskab med landbrug - Keld
- **Varmeplanlægning - Lars**
- Kort status på affaldsplan - Lisbet

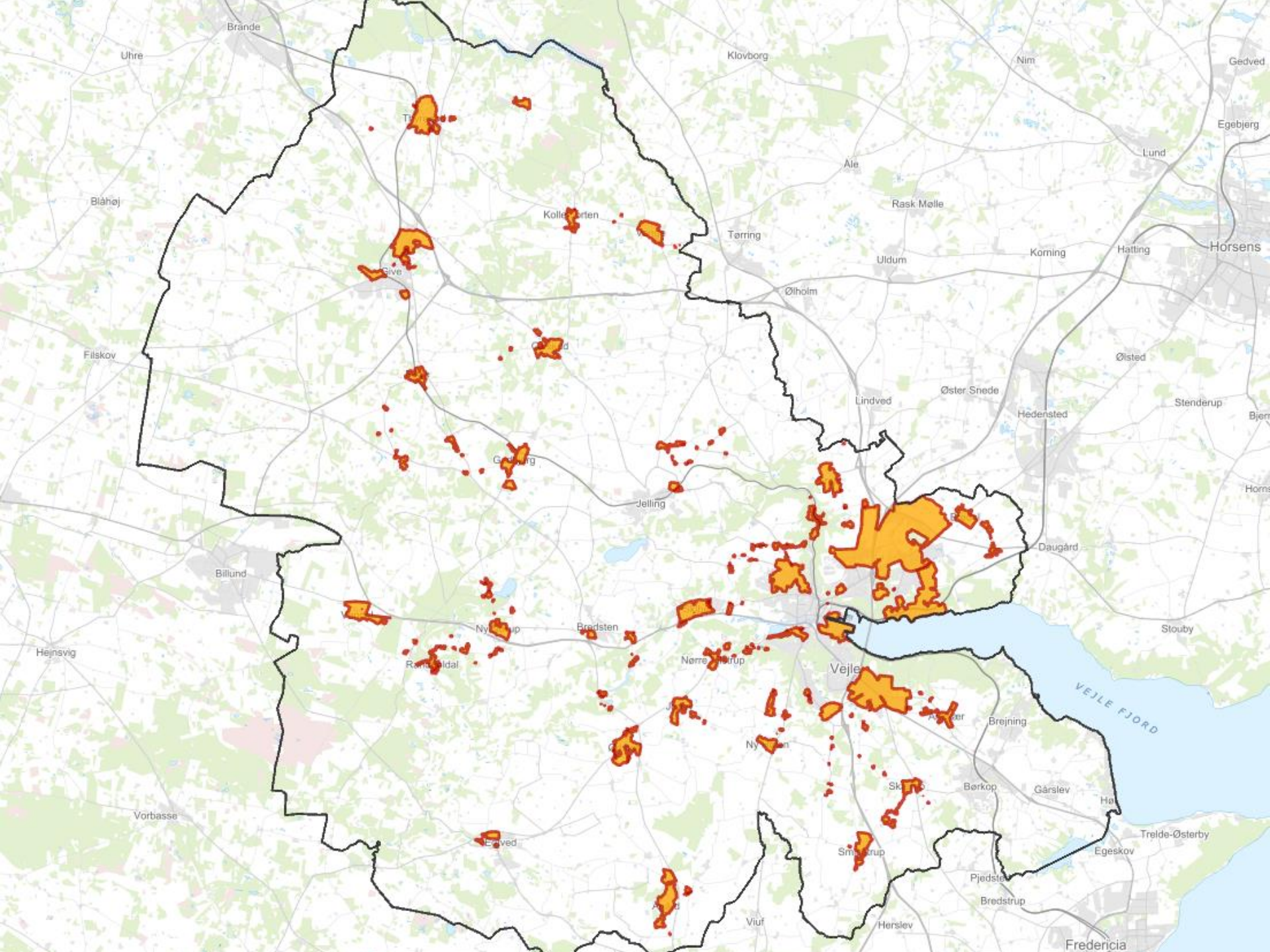


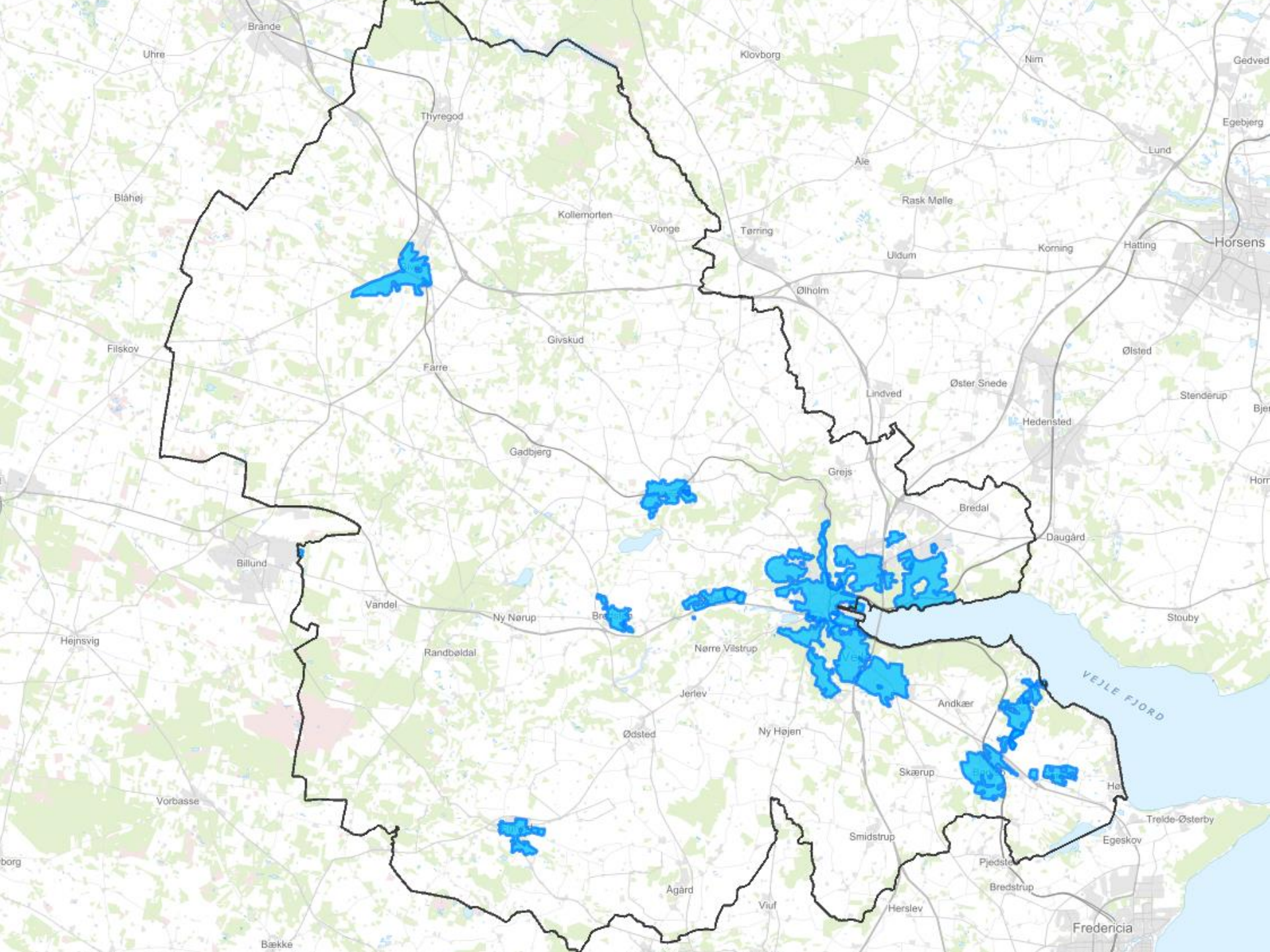
Varmeplanlægning - Lars Buksti



Gasområder, fjernvarme områder og TVIS forsyningsledning i Vejle Kommune









Forsyningselskaber, fjernvarme

Vejle

- Vejle Fjernvarme
- TREFOR
- Mølholm Varmeværk

Jelling

- Jelling Varmeværk

Bredsten Balle

- Bredsten-Balle Kraftvarmeværk

Egtved

- Egtved Varmeværk

Børkop, Brejning, Gauerslund

- Gauerslund Fjernvarme

Give

- Give Fjernvarme

Nye aktører:

- Hedensted Fjernvarme - Skærup
- Billund Varmeværk - Vandel



Tilskud og udfordringer i forbindelse med konverteringsområder

Der kan fra 2021 søges tilskud til udrulning af fjernvarmeforsyning i eksisterende olie- og naturgasområder

Fjernvarmepuljen dækkende hele DK:

2021: 145 millioner

2022: 145 millioner

2023: 115 millioner

Der kan ydes tilskud op til 20.000 kr. pr. forbruger =>

7.250 forbrugere i 2021

7.250 forbrugere i 2022

5.750 forbrugere i 2023

Tilskuddet tildeles efter først til mølle princippet

Vejle Kommune:

9.200 boliger med naturgasfyr og 1.000 boliger med oliefyr



Eksempler på tilslutningsomkostninger i nye konverteringsområder i Vejle

- Vejle Fjernvarme
 - 37.000 kr. – inkluderer stikledning, fjernvarmeunit og afkobling af eksisterende varmforsyning
- TREFOR
 - 35.000 - 50.000 kr. – distributionsnet inkl. stikledning og måler
 - Hertil kommer omkostninger til fjernvarmeunit og afkobling af eksisterende varmforsyning (20.000-25.000 kr.)
- Mølholm Varmeværk
 - 25.000 - 30.000 kr. - stikledning og måler
 - Hertil kommer omkostninger til fjernvarmeunit og afkobling af eksisterende varmforsyning



Hvad er jeres handlemuligheder på varmeforsyningsområdet?

Fjernvarmeselskaberne sætter langt henad vejen tempoet – hvordan motiveres de

- Dialogmøder med fjernvarmeselskaberne
- Opfordre fjernvarmeselskaber til at etablere nye systemer udenfor hovedledningerne – evt. med kommunale bygninger som aftager.

Hedensted Fjernvarmes varmepumpe-anlæg til 33 andelsboliger i Juelsminde

Et mini-fjernvarmeanlæg med fire store eldrevne varmepumper på samlet 249 kW. Alternativet var 33 individuelle varmepumper.



Hvad er jeres handlemuligheder på varmforsyningsområdet?

- Smidigt godkendelsessystem
 - Kollektiv varmforsyning > 250 kW kræver projektgodkendelse, hvilket inkl. 4 ugers høringsproces, administrativ sagsbehandling og politisk behandling kan medføre op til 6 måneders sagsbehandling samlet set. Der arbejdes på at smidiggøre denne proces.



Dagens emner

- Skovrejsning - Klaus
- LavbundsJORde - Klaus
- Partnerskab med landbrug - Keld
- Varmeplanlægning - Lars
- **Kort status på affaldsplan - Jørgen**



VEJEN TIL EN NY AFFALDSPLAN

Principper for Vejle Kommunes Affaldsplan 2020-2032

Principper fra Klimaplanen

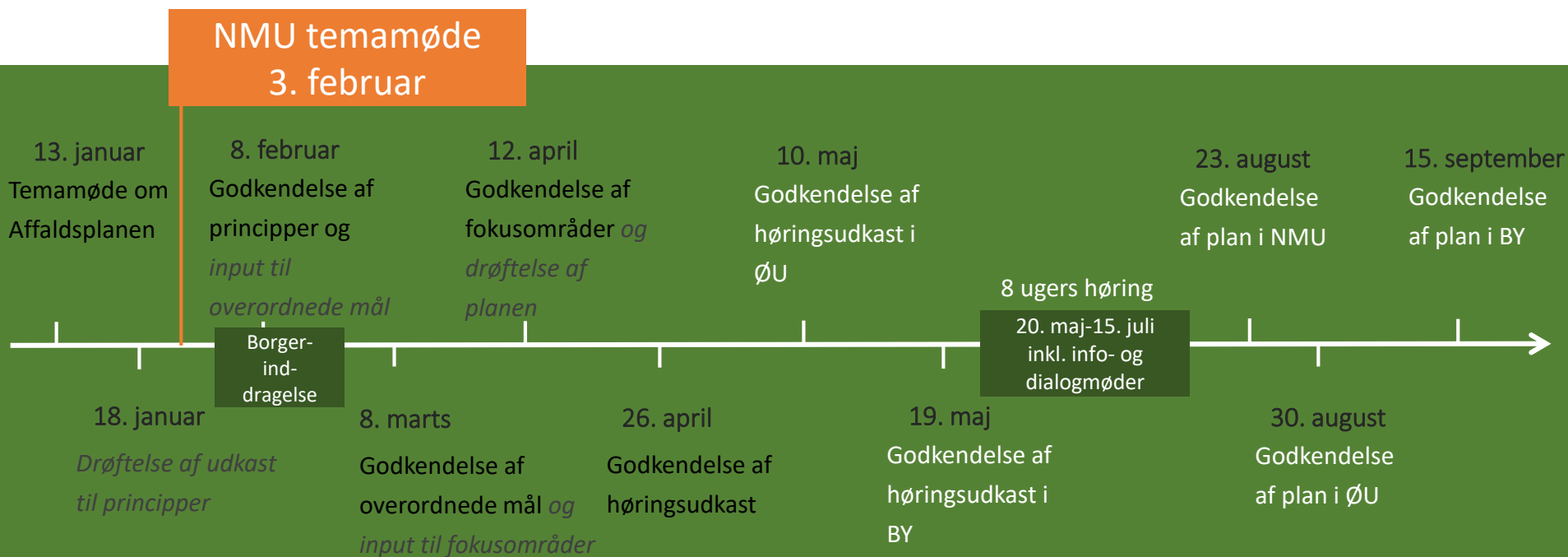
- Vi går efter de langsigtede løsninger.
- Partnerskaber og lokale arbejdspladser driver den grønne omstilling.
- Vi gør det let at træffe det grønne valg
- Den grønne omstilling skal komme flest mulige til gavn.
- Forebyggelse og tilpasning skal tænkes sammen.

Principper i Affaldsplan 2020-2032

- Vi er ambitiøse og har modet til at gå nye veje og følge dem
- Vi understøtter udvikling af den cirkulære økonomi via samarbejder og lokal involvering
- Vi gør det let at træffe de rigtige valg
- Vi har fokus på klima og bæredygtighed ud fra en samlet helhedsbetragtning
- Vi prioriterer forebyggelse som den bedste ressourceudnyttelse



Den videre politiske proces



Fælles opsamling

Input til handlingsplan

Den grønne pulje

Opmærksomhedspunkter i budgetproces



Opsamling - Skovrejsning

Det samlede areal søgt om skovrejsning i 2020? Der er forskel på ansøgt og realiseret.

Vær opmærksom på statslige støtteordninger.

OBS på solceller og skovrejsningsarealer, tilpasses landskab og bynærhed.

Se på de store linjer, se på interesser i centerbyer og mindre byer.

Find samarbejdspartnere som vandværker, byudviklere, skovdyrkerne og liebhaver-skovfogeden.

Se på synergier ift. grundvandsbeskyttelse, evt. partnerskaber mellem kommune og vandværker. Evt. budgetønske.

Tilbyd dialog i de interessante synergi-områder.



Opsamling - lavbundsJORde

Støtteordninger til landmænd, mindst 10 ha.

De små arealer – kunne kommunen kortlægge, koordinere og samle arealer, så man kan nå op på 10 ha. Hvis man kan.

Kommunen skal koordinere, udpege (støvsuge landkortet), opfordre, formidle.
Evt. hjælpe med erstatningsarealer.

LavbundsJORde allerhøjeste prioritet for at **udnytte nuværende tilskudsordninger**, og få hurtig effekt.

Tag fat i landbrugsrådgivere, Naturstyrelsen og lodsejere for at sikre koordinering.
Fokus på at starte med de store projekter.

Mange synergieffekter, husk dem: Friluftsliv, biodiversitet, vandmiljø.

Komme hurtigt i gang!

Partnerskaber er vigtigt!



Opsamling om partnerskab med landbruget

Vi skal bygge sammen!

Vejlemodellen fungerer, fordi vi har god dialog og dedikerede medarbejdere.

Dialog om hvilke indsatser og hvilke arealer der er rentable.

Dialog om alternative muligheder ved f.eks. irregulære arealer.

Væsentligt at dagsordenen i partnerskabet er lokale emner og lokale løsninger.

Se på arealanalysen, hvordan ser det ud i dag?

Kommunen kan også have en rådgivende rolle, ud over at være myndighed.

Kan vi se holistisk på hele landbruget, ift. forskellige udledninger, bygninger, arealer mm.

Promovere og købe lokale fødevarer, også selvom det er dyrere -> fremme det grønne valg.

Evt. ny mærkning på lokale varer ift. klima inkl. transport.

Ambitionsniveau

Forpligtigelse til at vise vejen, drivkraft i klimaprojekter, alle aktører skal være med.

Evt. semi-forrest, godt i mål med de spændende projekter.

Kommunen som rejseleder. Styrende part og initiativtager.

Husk samtænkning med skovrejsning og lavbundsjord, så de små hjørner bliver inddraget.

Tænk både på små og store indsatser, så der kan markeres fremskridt og fremme samarbejdet.



Opsamling om varmeplanlægning

Sørg for momentum med at konvertere fra olie og gas.

To indsatsspor

- A) Understøtte konverteringsprojekter i og op til eksisterende fjernvarmeområder.
- B) Starthjælp/**rejsehold** til landsbyklynger, evt. sammen med lokalråd, om fælles løsninger. Se til f.eks. Daugaard Fællesvarme. Tænk sammen med **ULN arbejdet**.

Husk de nye vedtægter i TVIS om muligheden for at forsyne nye områder, hvis ikke andre vil.

Kommunikér til de oplagte områder om, hvad planerne er, så folk ikke får skiftet til varmepumpe i områder hvor der kommer fjernvarme.

8. marts møde med Dansk Fjernvarme og fjernvarmeværkerne. Dialog om proces.



Opsamling fælles

Borgeransøgninger til den grønne pulje kommer senere på foråret.

Opsummering fra mødet forelægges resten af udvalget på NMU-møde 8/2, inden endelig beslutning.

Bynær, "synergiskov" (grundvand, by, klima), ville være oplagt til en ansøgning til **den grønne pulje**.

Det meste skal med i klimahandlingsplanen. Vi skal arbejde videre med det hele. Start med et hurtigt lavbundsprojekt (f.eks. Rævlinge mose) og et bynært skovprojekt.

Søg om penge i **grøn pulje til jordpulje** til brug for suppleringsjord i lavbundsprojekter.

Søg puljen hurtigt.

Liste over finansieringsmuligheder når vi mødes med borgere f.eks. i forbindelse med varmepumpeløsninger. Kreditforeninger og landbruget.



Tidsplan for handlingsplanproces for NMU

Temamøde
3. februar 2021

Udkast til gennemsyn
NMU 12. april 2021

Godkendelse
NMU 26. april 2021

Input fra afdelinger
1. marts 2021

Deadline til sag
17. marts 2021

Deadline til sag
14. april 2021



Tak for i dag!

